



20 ans
1995 - 2015

Solidarité avec les plus démunis
Donnez une chance à la coopération



**DIDDELENG
HELLEFT**
a.s.b.l

BROCHURE D'ANNIVERSAIRE



De gauche à droite:

1^{ère} rangée Dan BIANCALANA;

2^{ème} rangée Martha SCHAUS; Véronique HAMMES; Mandy KRIER;

3^{ème} rangée Fränk STROCK ; Gina BOVI; Margot DIEDERICH; Josée REDING; Claudine WINKEL; Paul FOHL;

4^{ème} rangée Victor YAZDANI; Christian FLAMMANG; Guy URBANY;

Plaquettes Annette KEMP-KLEMANN ; Nicole KRIEGER; Julie SMIT ; Sara BLYTH; Danielle BRUCK;
Nils LECHES ; Hubert BRAQUET; Alex SCHOOS ;

SPONSOR PRINCIPAL



SPUERKEESS

AUTRES SPONSORS



BNP PARIBAS



COTTAGE
DUDELANGE - LUXEMBOURG
RESTAURATEUR - HÔTELIER
Famille Mengin®



MOT DU PRÉSIDENT



La solidarité, l'aide et les secours humanitaires ont des visages multiples. A l'heure actuelle, tous les projecteurs de l'actualité sont braqués sur le « problème » des réfugiés. Je pense que nous devrions adopter une attitude plus positive, et au lieu de problème, parler au contraire d'une vision d'espoir, d'un projet humanitaire que nous sommes tous ensemble appelés à soutenir. Depuis la grande vague d'immigration au tournant du siècle dernier, Dudelange a une vocation de terre d'accueil, et nous nous apprêtons aujourd'hui à accueillir des réfugiés dans notre ville dans une structure d'hébergement adéquate.

Cette nouvelle action s'appuie sur une solide tradition. On pouvait toujours compter sur Dudelange pour tendre une main secourable à nos frères et sœurs humains dans le monde. Pour ouvrir notre cœur dans un grand geste de solidarité, et offrir une aide généreuse et concrète, l'a.s b.l. Diddeléng Hëlleft a été créée. A partir de 1995, l'association, composée de personnes bénévoles, motivées et engagées, a régulièrement soutenu des projets de développement concrets des autres ONG dans les régions moins favorisées du monde, et sensibilisé les habitants pour des actions de solidarité avec les populations en détresse.

Diddeléng Hëlleft remplit un rôle d'intermédiaire. Tablant sur la générosité des habitants et le soutien public, elle collecte les fonds et reçoit des dons divers. De cette façon, l'association peut apporter son soutien financier régulièrement alimenté à des projets en Amérique Latine, en Afrique, en Asie, et dans d'autres pays en voie de développement, qu'elle sélectionne parmi les nombreux projets des ONG implantées au Luxembourg.

Au niveau communal, la coopération au développement durable s'effectue à différents niveaux. Elle vise notamment la réalisation de meilleures conditions de vie, la réduction de la pauvreté, l'alphabétisation et la généralisation de l'enseignement public, l'amélioration de la santé publique, la promotion du commerce équitable.

Une fois par an a lieu le Marché du Monde où les ONG et Diddeléng Hëlleft présentent leur action commune au grand jour. Organisé par Diddeléng Hëlleft avec l'aide et la collaboration de la Municipalité, le Marché du Monde est unique dans son genre au Luxembourg. Ici, la population peut faire plus amplement connaissance avec les multiples œuvres de solidarité dans un cadre convivial.

20 ans déjà ! Des années de travail accomplies dans un bénévolat profondément engagé, constituent un passé toujours vivant, au cours duquel tous nos membres et collaborateurs ont fourni des efforts passionnés dans l'esprit d'une grande œuvre commune, avec la conscience d'avoir achevé quelque chose d'important et avec la perspective de continuer dans la même veine. Je les remercie de tout cœur, tout autant que je remercie les nombreux donateurs pour leur générosité et la Ville de Dudelange qui inscrit chaque année dans son budget un crédit conséquent au bénéfice de Diddeléng Hëlleft. Un grand merci finalement à tous ceux d'entre vous qui portent un intérêt certain à nos projets et qui suivent attentivement nos activités en faveur des actions humanitaires et équitables dans les régions démunies.

Dan BIANCALANA
Président

MOT DU PRÉSIDENT D'HONNEUR

20 ans déjà ! « Diddeléng Hëlleft », un modèle de solidarité appliquée

En 1994, dans un esprit de coopération au développement, un groupe d'amis s'est engagé dans le projet « Diddeléng Hëlleft », d'abord en tant que groupe de travail interne de la commune de Dudelange, ensuite comme asbl.



Editpress/Tageblatt, Alain Richard

Depuis plus de 20 ans, des bénévoles s'engagent afin de sensibiliser la population et de récolter des fonds pour réaliser ou soutenir des projets de développement dans des régions défavorisées du monde. Ils accomplissent un travail remarquable et je les en remercie de tout cœur.

Grâce à cette belle combinaison de soutien de la part de la Ville de Dudelange, de bénévolat et de solidarité, des projets concrets ont pu être réalisés en Amérique Latine, en Afrique, en Asie et dans d'autres régions. Pour la sélection de ces projets, l'asbl respecte des critères définis dès le début : la participation des populations concernées, l'effet durable des projets, la présence de partenaires locaux, un plan de financement et une envergure des projets ne dépassant pas les moyens de l'association. En contrepartie, les partenaires locaux participent aux projets de sensibilisation de « Diddeléng Hëlleft », comme par exemple le Marché du Monde.

Les amis des débuts continuent d'animer le projet, renforcés par d'autres partenaires et soutenus par la Ville de Dudelange, les Dudelangeois, les associations locales et d'autres associations.

Devant les défis que nous posent le drame des réfugiés fuyant la guerre, la terreur et la misère, l'esprit de « Diddeléng Hëlleft » reste plus que jamais d'actualité.

Je tiens à remercier tous ceux qui ont fait et qui font de « Diddeléng Hëlleft » un projet formidable.

Mars DI BARTOLOMEO
Président d'honneur
Président de la Chambre des Députés

MOT DU MINISTRE



La coopération au développement et l'action humanitaire ne sont pas un luxe qu'on s'offre en temps d'abondance, mais font partie intégrante d'une responsabilité globale qui incombe à nous tous.

La pauvreté et le développement sont clairement des défis globaux auxquels nous devons tous fournir une réponse. C'est la raison pour laquelle la coopération luxembourgeoise attache une grande importance aux organisations de la société civile en tant qu'acteurs du développement à part entière.

Egalement, en ces temps économiquement difficiles, il est essentiel de montrer aux citoyens l'importance de la coopération au développement et qu'il s'agit de lutter d'une façon solidaire pour nos principes, valeurs et droits communs.

C'est avec cette conviction que depuis 1994, «Diddeléng Hëlleft a.s.b.l.», s'est engagée à soutenir des projets de développement dans des régions défavorisées du monde ainsi que de sensibiliser la population pour une plus grande solidarité avec les populations marginalisées.

Je tiens à féliciter l'association «Diddeléng Hëlleft a.s.b.l.» en cette année du 20ème anniversaire, ainsi que ses collaborateurs pour leur travail et dévouement et je leur souhaite beaucoup de succès pour les projets à venir.

Romain SCHNEIDER
Ministre de la Coopération
et de l'Action humanitaire

NOS MEMBRES

VÉRONIQUE HAMMES

VICE-PRÉSIDENTE

ENGAGÉE DEPUIS 1996 AUPRÈS DE DH



J'ai embarqué lorsque l'association vivait ses premiers moments d'existence ! Travaillant auprès d'une ONG, il m'a semblé tout naturel d'offrir mon expérience dans ce domaine! Ce qui m'a vraiment motivé, c'est que l'association Diddeléng Hëlleft offre aussi un soutien financier aux petites associations qui œuvrent pour des projets à échelle humaine, des projets atypiques comme soutenir un groupement de femmes au Burkina Faso qui voulait acheter un tracteur d'occasion pour remplacer le pauvre mulet qui ramasse les déchets dans les rues de Ouagadougou, ou un projet « d'Internetstuff » pour des jeunes à Yaoundé au Cameroun, soutenir l'édition d'un journal pour le développement paysan au Cameroun et au Tchad, etc. ! Dans cette équipe conviviale de Diddeléng Hëlleft, nous sommes tous des bénévoles connaissant le milieu des associations et ONG qui travaillent pour un développement durable international. Nos critères de sélection sont réfléchis afin d'obtenir les meilleures aides pour des projets viables et durables. Tout ça fait que je n'ai jamais regretté mon engagement car je le sais utile et c'est avec une certaine fierté que je me joins aux festivités du vingtième anniversaire de l'association et je lui souhaite encore de nombreuses années de succès pour poursuivre avec philosophie et professionnalisme son travail de construction à échelle humaine d'un développement durable dans le monde!

PAUL FOHL

VICE-PRÉSIDENT

ENGAGÉ DEPUIS 2003 AUPRÈS DE DH

J'ai rejoint Diddeléng Hëlleft en 2003, car je recherchais une activité bénévole par le biais de laquelle je pourrais me rendre utile à Dudelange. Etant déjà membre engagé du Rotary, j'étais ainsi déjà familiarisé avec l'organisation régulière d'actions dans le but de récolter des fonds pour aider autrui. Mon épouse était alors membre du Comité et m'avait dit beaucoup de bien de cette association. Je m'étais ainsi laissé tenter pour l'accompagner un soir à une réunion du Comité. Dès ma première présence, j'ai été tout de suite accueilli et intégré dans ce groupe comme secrétaire des réunions du comité et j'y suis resté. J'y ai trouvé des personnes très dévouées, toujours prêtes à s'investir personnellement, à donner de leur temps précieux, à s'engager bénévolement pour améliorer, autant que faire se peut, la vie des populations des pays en voie de développement.



La sélection des projets que nous supportons financièrement est toujours un moment fort : nous assistons tous les ans d'une manière passionnée à la présentation de leurs différents projets par les ONG puis nous sélectionnons les projets qui rentrent le mieux dans les critères de choix.

Les événements tels que le Marché du Monde et la Fête des Cultures sont également des moments forts qui font ressortir la collégialité entre les membres du Comité : tout le monde, dans la mesure de ses disponibilités, met une main à la pâte et participe ainsi au succès de ces événements.

Beaucoup de membres du Comité sont devenus entre-temps des amis et j'aime l'esprit dynamique, constructif et chaleureux qui règne au sein du groupe.

J'éprouve une grande fierté à faire partie de Diddeléng Hëllef!!

MARGOT DIEDERICH

TRÉSORIÈRE

ENGAGÉE DEPUIS 2003 AUPRÈS DE DH



Ech wunne mat mëngem Mann zu Diddeléng, si Mamm vun 3 erwuessene Kanner an hunn zwee Enkelkanner. Am Fong sinn ech duerch e Frënd bei Diddeléng Hëllef komm a sinn elo méttlerweil zënter 12 Joer mat Leif a Séil derbäi.

Ech sinn dovunner iwwerzeegt, datt Jiddereen ee kleng Bäitrag kann a soll leeschten fir deene Matmënschen ze hëllef deenen et net esou gutt geet ewéi eis hei zu Lëtzebuerg.

Dobäi spillt et fir mech eng wichteg Roll, ze wëssen, dass eis Hëllef ukënnt an dass dës Hëllef ët de Leit erméiglecht op eegene Féiss ze stoen.

Diddeléng Hëllef ënnerstëtzt ONG'en, déi Leit um Terrain hunn an och mat Leit vun dohannen zesumme schaffen fir Infrastrukturen (Schoulen, Waasserwirtschaft, Landwirtschaft, a.s.w.) ze verbesseren. Sie ënnerstëtzen awer och d'Formatioun vu lokale Mataarbechter, bidden eng aide alimentaire, këmmen sech ëm verbessert hygienesch Zoustänn a setzen sech an fir d'Education an d'Emanzipatioun vun de Fraen an géint de sexuelle Mëssbrauch vun de Meedecher. Diddeléng Hëllef favoriséiert och de System vun de Mikrofinanzen, wat de Leit dohannen erméiglecht aus engem Ofhängegkeetsverhältnis erauszekommen an sech eppes Eegenes opzebauen.

Ech schaffe gär bei Diddeléng Hëllef, well mär eng solidaresch Equipe sin, déi einfach super zesummen funktionéiert.

CLAUDINE WINKEL

SECRÉTAIRE

ENGAGÉE DEPUIS 2009 AUPRÈS DE DH

Cela fera bientôt 20 ans que je travaille dans le domaine de la coopération au développement. M'engager au sein du comité de Diddeléng Hëllef a été pour moi une façon de m'engager bénévolement et de collaborer avec une équipe sympa et engagée pour une même cause.





Viru Joëren hunn ech mech décidéiert fir bei Diddeléng Hëlleft matzeschaffen, well ech mech bewoost sozial engagéiere well. Fir mech ass et wichteg:

- Hëllefsbereetschaft fir de Mënschen hier précaire Situatioun ze verbessern;
- Sozialt Engagement fir de Mënschen ze hëllofen, déi manner Chance hunn ewéi mir;
- Vollen Asaz ze weisen, fir de Mënschen an hirer Welt mat konkrete Projeten eng Perspektiv ze erméiglechen.

Wat mir extrem gutt bei Diddeléng Hëlleft gefällt, ass déi Solidaritéit, déi Kollegialitéit, d'Gruppendynamik an déi Sachlechkeet fir d'Projeten unzegoën.

Je suis déjà à la retraite et cela fait plus de 25 ans que je travaille comme bénévole et permanente dans différentes ONG luxembourgeoises. En 2003, un peu fortuitement, j'ai eu l'opportunité de présenter un projet à Diddeléng Hëlleft – et voilà: j'ai été enchantée par l'organisation et j'ai eu la chance d'être admise au sein de son Comité. Ce que j'admire chez Diddeléng Hëlleft c'est tout d'abord le groupe sympathique et chaleureux, mais aussi la vision sérieuse d'analyser les projets. Je vais donc continuer à contribuer de mon mieux à l'excellente action de Diddeléng Hëlleft.



Ech wunnen zu Diddeléng. Iwwer Diddeléng Hëlleft sinn ech eréischt méi gewuer ginn duerch eng Frëndin, dat scho laang bei där Organisatioun engagéiert ass.

Ech hu mech du méi interesséiert fir d'Philosophie vun Diddeléng Hëlleft, an decidéiert, de Comité vun D.H. ze ënnerstëtzen. An obschonn ech eréischt vun dësem Joer un dobäi sinn, hunn ech mech zu kengem Moment friem oder verluer gefillt. Ech schaffe gär matt an där sympathescher Equipe!

No 25 Joer liewen an der ganzer Welt sinn ech erëm a menger Heemechtstad Diddeleng ukomm. Ënnerwee hunn ech Villes erliewt a gesinn, an do wou ech gewunnt hunn, war ech och sozial engagéiert. Dofir sinn ech immens frou, fir an der Equipe vun Diddeléng Hëlleft matzeschaffen.



Je représente l'ASTM au sein du Comité de Diddeléng Hëlleft depuis 2005. A ce moment, je ne savais pas que cette fonction « officielle » évoluerait vers une relation si chaleureuse avec une équipe de gens très sympas qui travaillent avec un grand engagement pour soutenir les projets de développement de beaucoup d'ONGD luxembourgeoises, tout en s'amusant bien!

Cette combinaison de solidarité et de bonne ambiance est la raison pour laquelle j'ai participé avec grand plaisir aux activités de Diddeléng Hëlleft – et pour laquelle je compte continuer pendant les années à venir !

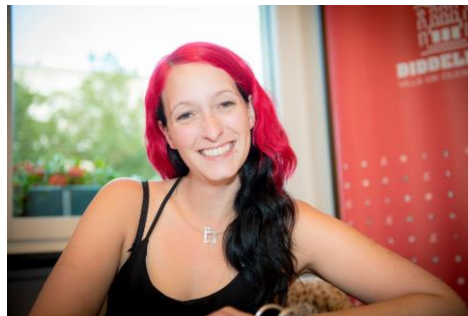
En janvier 2016, cela fera dix ans que j'ai le plaisir d'œuvrer au sein de DH. Ce qui me plaît particulièrement dans cette organisation, c'est la sincérité et l'intégrité de ses membres, qui bénévolement offrent de leur temps et énergie pour se consacrer à l'amélioration de la situation des plus défavorisés dans le monde. Les projets que Diddeléng Hëlleft décide de soutenir sont soigneusement choisis selon des critères bien établis et assurent que les fonds récoltés au Luxembourg soient consciencieusement alloués à des projets durables qui ont un impact maximum au niveau des communautés locales.



Seit Ufank 2015 sinn ech bei Diddeléng Hëllef dobei. Am Oktober 2014 hunn ech meng Léier op der Diddelénger Gemeng ugefangen. Durch d'Schoul hun ech missen Projeten maachen, an duerch main Tuteur sinn ech bei Diddleléng Hëllef komm.

Ech wuar fasziniéiert vun der Leeschtung vun all de Memberen, a wollt mech och gären integréieren.

Ech schaffe gären mat hinnen Alleguer zesummen, fir d'Welt e bësse besser ze maachen.



Depuis ma toute première expérience sur le terrain, à savoir une visite de suivi au Mali, je m'intéresse au domaine de la Coopération au développement. Cet intérêt s'est concrétisé par différents bénévolats et stages auprès d'ONG luxembourgeoises et internationales. C'est lors de ces bénévolats que j'ai entendu parler de Diddeléng Hëllef et de leur travail de soutien à différents projets à travers des subsides. A l'occasion d'un de mes stages, j'ai commencé à assister régulièrement aux réunions du Comité, et cela pendant presque une année. Par la suite, lors de l'Assemblée Générale de Diddeléng Hëllef en 2013 on m'a proposé de rejoindre officiellement le Comité, ce que j'ai accepté avec grand plaisir.

Ech heeschen Gina, ech sinn gebirteg Ungarin, an ech liewen schonn 23 Joer hei a Lëtzebuerg zu Diddeléng. Virun 10 Joer hun ech och déi lëtzerbuergesch Nationalitéit ugeholl virun allem fir politesch matstëmmen ze dierfen. An Ungarn hun ech 8 Joer lang als Infirmière geschafft, an elo schaffen ech hei zu Diddeleng als aide soignante. Als eng Persoun déi am Sozialwiesen tätég as, hun ech mech schon ëmmer fir Sozialfroen interesséiert. Ech halen ët fir immens wichteg Leit ze erméiglechen, fir sech selwer hëllef ze kënnen. Bei Diddeléng Hëllef ënnerstëtze mer Projéen an der drëtter Welt, fir Leit a Misere an Aarmut d'Liewen ze verschéineren an fir hinnen eng Perspektiv fir d'Zukunft ze ginn. Ons Kollaboratioun an der Equipe ass flott, an ech sinn ëmmer frou dass mir esou vill positiv Réckmellungen kréien. Ausserdem ass et och flott, virun allem duerch d'ONG'en, mat esou villen Nationalitéiten ze dinn ze hunn a se kennen ze léieren. Ech fannen et ëmmer errëm erstaunlech wéi hei am Land Menschen mat sou villen verschiddenen Hannergrënn an Originen un engem Strang zéien, an waat een esou alles zesummen errechen kann. Ech denken dass Diddeléng Hëllef ët mir wicklech ermeiglecht un eiser Gesellschaft deel ze huelen an dobai Aneren ze hëllef.



Ech engagéieren mech am Grupp Poaraktioun vun der Poar Diddeleng fir Projeten an der 3. Welt ze ënnerstëtzen. Ech well einfach Mënschen hëllef deenen et schlecht geet, well ech wier och frou wann ee mir géif hëllef wann ech schlecht dru wier. Et kann ee net d'Aen zou maachen wann een dee Misère an deenen aarme Länner gesäit. An Diddeleng Hëlleft zéie mir all un engem Strang an et ass eng gutt Kolegialitéit am Veräin.



J'ai fait connaissance de Diddeleng Hëlleft en 2000 via mon collègue de bureau dans sa fonction de secrétaire de l'association. En 2009 je me suis familiarisé avec l'a.s.b.l. en tant que coordinateur entre la Ville et les membres du comité, une tâche qui me donne beaucoup de satisfaction. Pour moi, c'est un grand plaisir de travailler dans un groupe de personnes ou plutôt entre amis qui s'engagent comme bénévoles pour améliorer, dans les limites du possible, la vie des populations des pays en voie de développement.

Bei Diddeleng Hëlleft sinn ech säit 2009. Nodeems ech virdrun en halleft Joer am Burkina Faso un engem Ëmweltprojet geschafft hunn, wollt ech einfach méi iwuer d'Welt vun der Entwécklungskooperatioun gewuer ginn an d'Famill vun Diddeleng Hëlleft huet mech direkt opgeholl.

Et ass awer och en Deel Dankbarkeet mat dobäi, d'Gléck gehat ze hunn, an esou engem Land ewéi Lëtzebuerg gebuer ze sinn an iwuer dëse Wee d'Chance ze kréien, der Gesellschaft dofir kënnen eppes zeréckzeginn. Diddeleng Hëlleft ass e Veräin voller Energie a mat enger impressionanter Dynamik, a virun allem mat lauter interessanten, engagéierten a sympathesche Leit, déi sech alleguer fir eng gutt Saach asetzen. Dat zwanglost Schaffen an di gutt Stëmmung matt vill



Gelaachs maachen Diddeléng Hëlleft zu enger onvergiesslecher Fräizäitbeschäftegung. Och als ee vun deene jéngsten an der Equipe ginn ech vu jidderengem respektéiert an aktiv matt agebonnen. D'Aarbecht an d'Leit vun aneren ONGe kennenzeléieren ass doriwwer eraus e Bonus, deen d'Kiischt nach op de Cupcake setzt! Happy Birthday Diddeléng Hëlleft an dat hoffentlech nach oft!

FRÄNK STROCK

ENGAGÉ DEPUIS 2010 AUPRÈS DE DH



Zenter 2010 dierf ech an der Equipe vun Diddeléng Hëlleft matschaffen. Ech hunn e Grupp vu Mënschen dierfe kenneléieren, déi ganz seriö di Aarbecht maachen, ouni eng gutt tèschemënschlech Ambiance ze vergiessen; et gëtt eben och vill gelaacht an geheckst. Besonnesch gutt deet et mir, Mënschen duerch des Aarbecht dierfen ze ënnerstëtzen, déi ronderëm eise Planéit, des Welt e Stéck méi schéin, méi gerecht a méi mënschlech maachen. Dofir e grouse Merci un all dës Leit, an e besonnesche Merci, dass ech hei matschaffen dierf.

ALEX SCHOOS

ENGAGÉ DEPUIS 2004 AUPRÈS DE DH

Après des années d'engagement bénévole au sein d'une ONG Unity Foundation, on m'a demandé de rejoindre le comité de Diddeléng Hëlleft pour contribuer aux activités de Diddeléng Hëlleft lors d'événements tels que le Marché du Monde, la Fête des Cultures et autres.

J'ai tout de suite apprécié l'ambiance amicale qui régnait parmi les membres du comité et j'étais impressionné par l'engagement dévoué de toute l'équipe de Diddeléng Hëlleft.

Je suis fier de pouvoir contribuer par mon humble soutien à la réalisation des projets de Diddeléng Hëlleft au profit des plus nécessiteux.



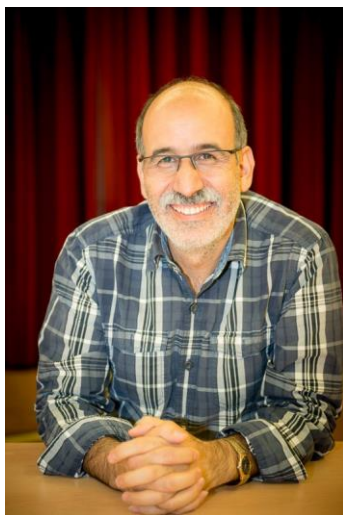


Ayant été de longues années conseiller écologique, l'engagement dans le domaine du développement social et la coopération m'a semblé complémentaire.

Tout a commencé lorsque j'ai été chargé de la coordination entre l'association et l'administration communale. J'ai appris à apprécier les membres bénévoles investissant leur temps libre pour le bien de personnes démunies. Les discussions engagées mais toujours sereines et objectives lors de la sélection des projets m'ont impressionné.

A travers la présentation des projets ma vue sur le monde et les différentes conditions de vie a été affutée et mon engagement s'est approfondi. *Diddeléng Hëlleft* est une grande famille où chacun s'investit à sa façon et à son rythme sans que personne ne se sente exclu ou défavorisée.

Cette association est un bel exemple de l'engagement collectif au profit de personnes dans le besoin sans égard pour leur nationalité, leur religion, leurs croyances et leurs origines.



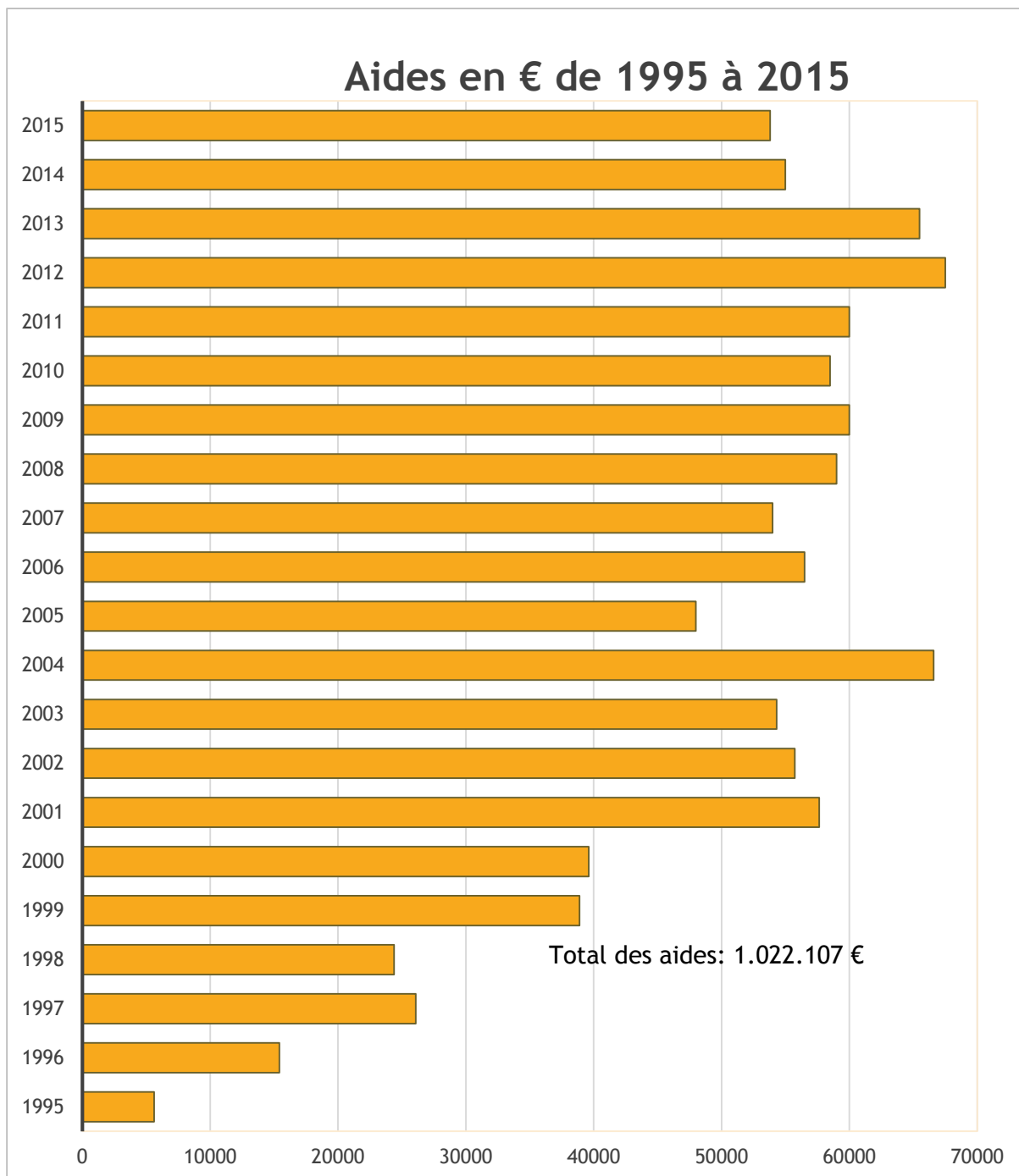
Il y a 19 ans, Mars Di Bartholomeo a été invité à une fête multiculturelle organisée par l'association Bahai de Dudelange pour référer sur l'a.s.b.l. *Diddeléng Hëlleft* devant un public nombreux. Mars, impressionné par nos activités m'a invité à un conseil d'administration de *Diddeléng Hëlleft*. Depuis lors j'en fais partie.

Je crois en l'unité de l'humanité et je retrouve cette valeur auprès de *Diddeléng Hëlleft*. J'aime que *Diddeléng Hëlleft* fasse abstraction des opinions politiques et religieuses. Il s'agit d'un groupe de personnes au grand cœur qui s'investissent avec joie et franchise dans la coopération. Nous sommes une grande et chaleureuse famille.



**DIDDELENG
HELLEFT**
a.s.b.l

DIDDELENG HËLLEFT EN CHIFFRES

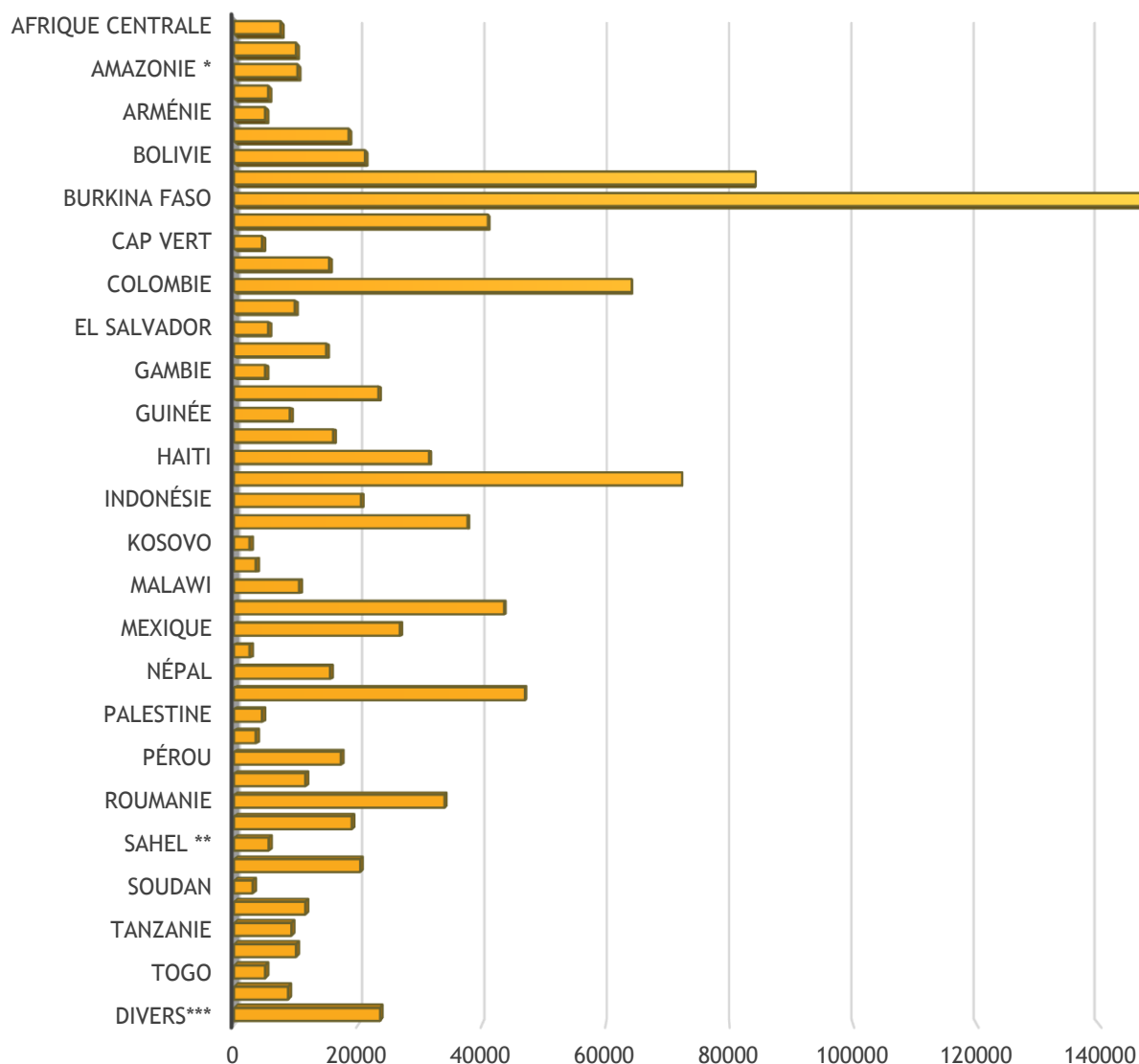




**DIDDELENG
HELLEFT**
a.s.b.l

DIDDELENG HËLLEFT EN CHIFFRES

Aides en € de 1995 à 2015 par pays



AMAZONIE *

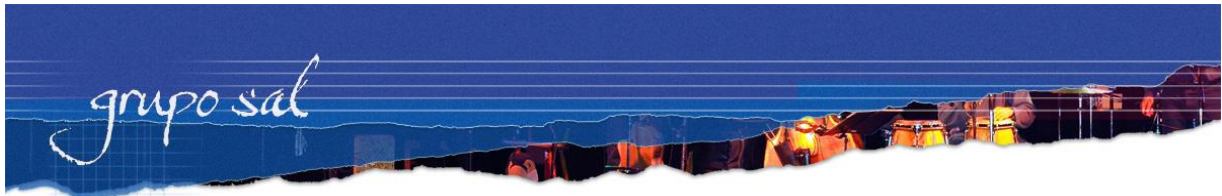
Partie des pays du Venezuela; Guyane; Colombie; Equateur; Pérou; Brésil; Bolivie; Guyane française; Surinam (source Wikipedia)

SAHEL **

Bande sahélienne comprenant entièrement ou en partie les pays Algérie; Sénégal; Mauritanie ; Mali; Nigéria; Niger; Burkina Faso; Tchad; Soudan; Cap Vert; (source Wikipedia)

DIVERS ***

Projets soutenus dans divers pays dont le total des montants alloués est en dessous de 2.000 €



GRUPO SAL MUSIQUE ET POÉSIE D'AMÉRIQUE LATINE

Depuis de nombreuses années le GRUPO SAL soutient des projets de collaboration et de coopération en Amérique latine et est devenu depuis lors le représentant musical en Allemagne.

Six musiciens contribuent avec leur style individuel à une interprétation unique de la musique latino-américaine. Leurs connaissances aussi bien de la musique classique, que de la musique contemporaine leur permettent des arrangements traditionnels imprégnés de folklore.



GRUPO SAL s'est établi à travers ses programmes non seulement comme un acteur important dans une politique de développement et de culture, mais aussi comme un facilitateur pour différents réseaux d'organisations.

Grupo Sal réunit ainsi des hommes et des organisations et amorce des dialogues et des processus de réflexion par sa manière artistique et réfléchie.

En raison de ces atouts, le choix des responsables de *Diddeléng Hëlleft* s'est porté sur ce groupe pour un concert d'anniversaire.

GRUPO SAL – BIOGRAPHIES

ANIBAL CIVILOTTI (ARGENTINE)



Né en 1952 comme fils d'un chanteur professionnel de tango, Anibal CIVILOTTI a quitté sa patrie en 1976 pour étudier la composition à Barcelone. Pendant ce temps, il faisait partie de l'ensemble vocal argentin „Canto de Cantares“ avec lequel il est parti en tournée européenne en 1978. Il s'est sédentarisé en Allemagne après une tournée avec le groupe Salsa „Obatala“ en 1979 où il s'est forgé une renommée comme percussionniste et chanteur dans la scène de la musique latino-américaine.

Depuis 1992 Anibal CIVILOTTI est actif comme chanteur et bassiste dans le groupe „Buenos Aires Tango Trio“ ainsi que dans divers groupes et productions de studios. Il pratique également la guitare et la percussion. Il œuvre comme professeur et chef d'orchestre à l'école de musique de Frankenthal. En 2002, il a arrangé 12 pièces de tango pour 2 guitares,

lesquelles ont été publiées par la maison d'édition « Tonos » sous forme de livre de tango incluant un CD. Anibal CIVILOTTI travaille depuis 2004 avec Grupo Sal.

FERNANDO DIAS COSTA (PORTUGAL)



il est né en 1958 à Nampula au Mozambique. Il vit de 1960 à 1977 à Porto au Portugal où il étudie le piano au conservatoire. Entre 1974 et 1977 il est membre et chanteur dans différentes formations musicales dans le domaine du folklore portugais et latino-américain. De 1977 à 1986 il étudie la biochimie à l'université de Tübingen en Allemagne. De 1979 à 1982 il forme un duo avec le guitariste d'exception Vincent NATIVO.

Fernando DIAS COSTA fonde en 1982 ensemble avec Roberto DEIMEL le GRUPO SAL dont il a la direction artistique. Depuis, il a repris également la gestion, la conception, la définition et la planification de tous les programmes.

En 1983 il étudie le chant auprès des pédagogues de chant classique, Kristina GLOGE und Yukako KINOYA à Tübingen et à Stuttgart.

Depuis 1982 Fernando DIAS COSTA s'est produit en live plus de 2000

fois.

OMAR PLASENCIA (VENEZUELA)



Omar PLASENCIA LEÓN de Caracas au Venezuela est un des percussionnistes et vibraphonistes latino-américains les mieux connus en Allemagne. Depuis son enfance, la musique le fascinait et il a acquis son expérience dans différents groupes. Après ses études à Maracay (1971-1976) et à Caracas (1976-1980) il a fait de sa passion une profession.. Il perfectionne son savoir musical auprès de professeurs émérites à Nice, Venise et à New York. Il a œuvré comme musicien, mais également comme compositeur et arrangeur dans des orchestres de Salsa („Grupo Mango“, „Orquesta Guayaba“) et de Latin-Jazz („Grupo Bambú“) ainsi que contemporains („Ensamble Contemporáneo de Percusión Simon Bolívar“) et classiques („Orquesta Sinfónica

Simon Bolívar“, „Orquesta Sinfónica Municipal de Caracas“).

Aujourd'hui il se produit avec des groupes connus comme „CubaVista“ et „Franklyn Veloz“. Il collabore lors d'enregistrements de studio, il donne des cours privés et dans des écoles de musique.

ANDREAS FRANCKE (ALLEMAGNE)



Né à Fribourg en Allemagne, il a étudié le saxophone auprès du professeur Bernd KONRAD à l'école supérieure de musique à Stuttgart, complété par des études privées auprès de Michael HEITZLER (D) et George ROBERT (CH). Son intérêt musical varié l'a conduit à travers toute l'Allemagne et de grandes parties d'Europe, e.a. avec le trio « Dirk Blümlein », Artango, Grupo Sal, SWR Bigband. Il a contribué à une multitude de productions de CD et de théâtre et est en plus, actif comme pédagogue instrumental et comme dirigeant de workshops.

www.andreasfrancke.de

HARALD SCHNEIDER (ALLEMAGNE)



Né en 1962 à Rottweil en Allemagne, il a étudié le saxophone à la Swiss Jazz School à Berne et au conservatoire auprès du professeur Bernd KONRAD. Depuis 1986 il est professeur de saxophone à l'école de musique d'Ostfildern et travaille comme musicien libre dans les domaines du Jazz, du Crossover, des musicals et de la musique contemporaine.

Il fait partie des formations: Michael Neßmann Quintett, Sin e Qua Non, Der Gelbe Klang, Phon B, Saxophonisches Ensemble B, Grupo Sal.

CD's actuels: Phon B - Kurz Darauf, Saxophonisches Ensemble B.

KURT HOLZKÄMPER (DEUTSCHLAND)



Né en 1971, il étudie le jazz, musique populaire, production musicale et pédagogie au conservatoire Hermann-Zilcher à Würzburg en Allemagne. Son jeu de contrebasse solide et sensible lui a valu l'accompagnement de musiciens de jazz chevronnés tels que Gunter HAMPEL, Leszek ZADLO, le saxophoniste Ernie WATTS ou le pianiste new yorkais Lafayette HARRIS. Plusieurs tournées de concert à travers la Russie, l'Ukraine, les USA et le Nicaragua sont la base pour son étendue musicale. Dans ses projets, il sait allier le jazz, le soul, le blues et la musique latino-américaine.

Productions télévisées ensemble avec le danseur à claquettes Thomas MAREK (ARD Gala "Sportler des Jahres", 3 Sat Kleinkunstfestival),

Tournées avec Grupo Sal ensemble avec l'acteur autrichien Dietmar

SCHÖNHERR et l'écrivain nicaraguanais Ernesto CARDENAL,

Directeur musical lors de certains événements de firmes (e.a. pour DaimlerChrysler IAS Genf, Ruhrgas AG).

Discographie

Ragman Connection (1994)

Patrick Bebelaar "swing" (1996)

Petra Straue "voices around my house" (1997)

Phon B "kurz darauf" (1997)

HORIZONTES

L'horizon est à la fois limite et promesse qui se mue à chaque nouveau pas. Les horizons montrent où on est et invitent à poursuivre notre démarche.

C'est dans cet esprit que le groupe latino-américain le plus chevronné et le plus connu d'Allemagne continue de persévérer !

Des sons nouveaux, des compositions propres et des chansons inconnues de musiciens contemporains sont interprétés avec humour, de façon surprenante et volontaire.

Le noyau du groupe est constitué de 2 chanteurs et multi-instrumentalistes:

Fernando DIAS COSTA du Portugal qui est influencé par le fado et la musique de la révolution des œillets, est venu en Allemagne en 1977. **Aníbal CIVIOTTI** est issu d'une famille spécialiste en tango en Argentine. En 1976, il a fui la dictature pour s'installer aux îles canaries où il a acquis de grandes connaissances en salsa. Avec sa longue expérience comme percussionniste, Anibal vitalise les chansons afro-cubaines.

La patine de sa voix se fond avec le baryton expressif de Fernando pour donner le son vocal qui est caractéristique au GRUPO SAL.

Le contrebassiste exceptionnel **Kurt HOLZKÄMPER** donne son empreinte au programme avec ses compositions et arrangements.

Le multi-talent **Omar PLASENCIA** percussionniste, vibraphoniste et chanteur du Venezuela, le saxophoniste de jazz **Harald SCHNEIDER** et **Andreas FRANCKE** mettent en valeur les chansons par leur légèreté, les éléments de jazz et leurs improvisations.

Ce programme complète l'incroyable savoir-faire du GRUPO SAL

PROGRAMME

Lisboa	Kurt Holzkämper / Anibal Civilotti / Fernando Dias Costa
Toca	Kurt Holzkämper / Fernando Dias Costa
Gracias a la Madera	Esteban Velez / Carlos Cabrera, Argentinien/Peru
Carandiru	Kurt Holzkämper
El Pilón	Anibal Civilotti
Tonanda de Luna Llena	Simon Diaz, Venezuela
Alacrán	Traditionel, Cuba
El Hacha 1	Horacio Salinas / Patricio Manns, Chile
Milonga a Manuel	Roberto Deimel
Ternura	Fernando Dias Costa
Choropotó	Kurt Holzkämper (BRD)
Sale Sobrando	Lila Downs, Mexico
Malinches de Mayo	Roberto Deimel
Barbara	Fernando Dias Costa
El Hacha 2	Horacio Salinas / Patricio Manns, Chile
Cada dia	Anibal Civilotti
Negra Maria	Lucio Demare / Homero Manzi, Argentinien
Creencia	Rubén Blades, Panama
El Loco	Damian (Portugal)
Der Verrückte	Kurt Holzkämper (BRD)

Le programme peut être sujet à modification

TABLE ALPHABÉTIQUE DES ONG'S SOUTENUES

PROJETS 2015	PAYS BÉNÉFICIAIRE	PART HD
Action Solidarité Tiers Monde	Équateur	3.500 €
ECPAT Luxembourg	Mali	5.000 €
Enfants de l'Espoir	Colombie	3.000 €
Eng Open Hand fir Malawi	Malawi	4.000 €
Fondation Bridderlech Deelen	Mali	3.500 €
OTM asbl	Haïti	2.500 €
ONGD FNEL	Népal	3.500 €
Terre des Hommes Luxembourg	Nicaragua	3.500 €
PADEM	Senegal	3.500 €
Unity Foundation	République centrafricaine	4.000 €
Total des projets soutenus en 2015		36.000 €

SUBSIDES 2015	PAYS BÉNÉFICIAIRE	PART HD
Aide à l'Enfance de l'Inde	Népal	1.500 €
Les Amis du Tibet	Inde	1.500 €
ASEC	Cameroun	1.000 €
Athénée-Action humanitaire	Cap Vert	1.500 €
Fondation CARITAS Luxembourg	Soudan du Sud	1.000 €
Fondation Chrëschte mam Sahel	Burkina Faso	1.000 €
Comité pour une Paix juste au Proche Orient	Palestine	2.000 €
Christian Solidarity International	Pérou	1.000 €
Frères des Hommes	Burkina Faso	1.000 €
Fondation Dr. Elvire Engel	Burkina Faso	1.000 €
Hëllef fir Rosario	Argentine	500 €
Iwerliewen fir bedreete Volleker	République Démocratique du Congo	300 €
Ninos de la Tierra	Bolivie	1.500 €
The Pachiy Project	Tibet	1.000 €
Solidarité-Afrique	Burkina Faso	1.000 €
SOS Faim	Bénin	1.000 €
Total des subsides alloués en 2015		17.800 €

TOTAL 2015

53.800 €

ECUADOR PROGRAMME DE SOUTIEN SCOLAIRE ET DE DÉVELOPPEMENT HUMAIN POUR ENFANTS DE PARENTS PRIVÉS DE LIBERTÉ

L'action consiste à appuyer 75 enfants et pré-adolescents qui en tant qu'enfants de parents incarcérés, se trouvent en situation d'exclusion et de vulnérabilité.

Appui scolaire 3 fois par semaine. Complément d'enseignement dispensé dans la maison de SOMOS FAMILIA. Transport dans un minibus vers la „Mi Otra casa“, restauration et aide aux devoirs par des volontaires universitaires. Après-midi, activités socio-éducatives.



Programme de développement humain par des activités culturelles. Appui social avec un psychologue visant la restauration des liens familiaux.

APPORT DE DIDDELENG HËLLEFT 3.500 €



MALI PROGRAMME D'AIDE AUX FILLES MINEURES EXPOSÉES ET/OU VICTIMES D'EXPLOITATION SEXUELLE À DES FINS COMMERCIALES



Une étude en 2014 a révélé que près de 30% des enfants ont subi l'exploitation sexuelle, particulièrement la prostitution.

Le projet vise à sortir 200 jeunes filles de la prostitution et à en protéger des milliers d'autres vulnérables. Les axes d'intervention combinent prévention, protection et réhabilitation. Le projet met également en œuvre l'information, la formation et le renforcement des acteurs de la protection de l'enfance, des autorités locales et des enfants eux-mêmes.

Le Ministère local de tutelle de la protection de l'enfance s'est joint au projet.

APPORT DE DIDDELENG HËLLEFT

5.000 €



COLOMBIE ENSEIGNEMENT À LA CULTURE DE LA PAIX ET À LA RÉOLUTION DE CONFLITS

Après plus de 60 ans de guerre, de guérilla, de para-militarisme, la Colombie est en dialogue avec les groupes armés hors la loi pour signer la paix. Dans ce cas, le pays aura besoin de personnes formées dans l'enseignement de la culture de paix et la résolution non violente de conflits.



Le projet se compose de trois parties :

- formation sur l'histoire de la guerre, problématique sociale, techniques de résolution de conflits, changement culturel, renforcement du tissu social ;
- renforcement scolaire et activités artistiques ;
- renforcement alimentaire par une cantine populaire.

Nombre de bénéficiaires directs: 360 filles, garçons, adolescents et jeunes entre 8 et 22 ans.

Nombre de bénéficiaires indirects: 260 familles.

APPORT DE DIDDELENG HËLLEFT

3.000 €

MALAWI DÉVELOPPEMENT DES RESSOURCES PSYCHO-SOCIO-ÉCONOMIQUES DE FEMMES



ONG

Eng oppen Hand fir Malawi

Association sans but lucratif

Volet EAU : Un total de 19 points d'eau a été réalisé.

Volet AGRICULTURE : Formation des petits paysans et gestion en collaboration directe avec le bureau local du ministère de l'agriculture.

Volet FEMMES : Un groupement de femmes a été mis en place.

Volet ÉDUCATION : Une nouvelle école a été construite à Sele.

Volet SANTÉ : Distribution d'ambulances dans des villages identifiés.



APPORT DE DIDDELENG HËLLEFT

4.000 €

MALI APPUI À LA RÉINSERTION SOCIO-PROFESSIONNELLE DES JEUNES À RISQUE



Beaucoup de jeunes s'installent dans les grandes villes. Le but du projet est le soutien des jeunes de la ville de Ségou ; jeunes qui sont sans travail et donc dans la précarité.

Organisation

- d'une formation de base en métiers (coiffure, mécanique, menuiserie bois ou métallique, coupe/couture) de 3 ans ;
- de cours d'alphabétisation, de calcul et de gestion pour 80 jeunes.



Spécialisation pour les jeunes ayant suivi la formation de base ou ayant les connaissances nécessaires. La spécialisation est proposée pour la broderie/stylisme et la menuiserie bois et métallique.

Soutien des jeunes dans l'alimentation et le transport. Quatre éducateurs font le suivi des jeunes. A la fin de la formation de base, remise d'un kit d'outils permettant d'exercer le métier.

APPORT DE DIDDELENG HËLLEFT

3.500 €

HAÏTI SOUTIEN AU FONCTIONNEMENT DES ÉCOLES FONDAMENTALES À BEAU-SÉJOUR



Soutien de 4 écoles primaires à vocation sociale à Beau Séjour et gérées par l'Union des organisations paysannes pour le développement de Beau-Séjour.

Admission d'un grand nombre d'élèves issus de familles paysannes déshéritées, même ceux ne pouvant payer que des frais de scolarité très modestes.

705 enfants reçoivent un enseignement de base (école préscolaire et primaire de la première à la

sixième année fondamentale) et un repas chaud.

APPORT DE DIDDELENG HËLLEFT

2.500 €

NEPAL PROGRAMME D'APPRENTISSAGE PROFESSIONNEL POUR LES JEUNES DÉFAVORISÉS



Pour parer au taux élevé d'abandon et d'échec scolaire, le Centre de formation professionnelle à Pokhara offre une seconde chance aux jeunes démunis.

Le projet offre aux jeunes un accès à l'apprentissage professionnel, à l'éducation à la santé et aux connaissances nécessaires dans la vie courante.

Les élèves bénéficiaires, dont 50% de filles, peuvent choisir parmi 4 domaines de formation : *électricité, plomberie, sanitaire, administration, ménage.*

Les apprentis résident sur le site. Outre la préparation au marché de l'emploi, les diplômés peuvent également bénéficier d'un logement provisoire.

Ce groupe se compose notamment de jeunes marginalisés comme les enfants des rues, d'enfants/jeunes qui travaillent, de garçons et filles rescapés/victimes de trafic humain.



APPORT DE DIDDELENG HËLLEFT

3.500 €

NICARAGUA PROTECTION ET RÉINSERTION SOCIALES DES ENFANTS ET ADOLESCENTS



Le projet consiste à renforcer les capacités personnelles, à réinsérer socialement les enfants, adolescents et jeunes vivant dans la rue et/ou sans liens familiaux. Le projet a trois volets :

- activités d'intervention directe et de sensibilisation sur le terrain;
- prises en charge à long terme et activités socioéducatives dans un Centre de Jour ;
- accompagnement pour la réinsertion sociale, familiale et professionnelle.

Le projet met l'accent sur le renforcement structurel et institutionnel de l'association **INHJAMBIA**, par la création d'une unité génératrice de revenus (vente de produits laitiers) et l'embauche d'une personne spécialisée en recherche de fonds.

164 bénéficiaires directs.

APPORT DE DIDDELENG HËLLEFT

3.500 €

SÉNÉGAL ACCÈS À L'EAU POTABLE ET ASSAINISSEMENT D'ÉTABLISSEMENTS SCOLAIRES ET DE STRUCTURES DE SANTÉ



Dans les régions de Paoskoto et Taïba Niassene dans le centre du pays, les conditions d'éducation pour les enfants sont déplorables : ils n'ont accès ni à des latrines ni même à l'eau potable et donc les maladies contagieuses se propagent.

Le projet qui inclut la construction de distribution d'eau potable et de

latrines comporte deux volets :

- Social, en déployant de larges campagnes de sensibilisation à l'hygiène ;
- Pédagogique et éducatif, permettant l'accueil aux écoles des élèves dans des conditions sanitaires satisfaisantes.

La durabilité est assurée par la formation d'artisans locaux (maçons) aux techniques permettant la gestion des eaux usées, lavoirs et latrines.



La population locale contribuera fortement au projet sous forme d'aides à la main d'œuvre (tranchées, fondations, nettoyage) et d'apport en matériel de construction (eau, gravier, sable).

APPORT DE DIDDELENG HËLLEFT

3.500 €

RÉPUBLIQUE CENTRAFRICAINE FORMATION D'ENSEIGNANTS ET PROMOTION D'ÉCOLES COMMUNAUTAIRES



Initiation d'un programme de recherche sociale et scientifique agricole, qui vise à développer la capacité des communautés à comprendre et à améliorer leurs techniques culturales. Les écoles bénéficient de parcelles pilotes, ce qui renforce l'aspect communautaire. L'espace offert par l'école est utilisé pour les discussions et les échanges concernant l'avancement de la recherche sur la parcelle pilote.

Les bénéficiaires sont essentiellement les élèves de toutes couches sociales et origines ethniques, les enseignants et les membres des communautés. La formation de 25 enseignants est visée et 15 nouvelles écoles doivent s'ajouter au 33 existantes pour accueillir un total de plus ou moins 6 000 élèves.



APPORT DE DIDDELENG HËLLEFT

4.000 €

NÉPAL PROMOTION DES DROITS DES FEMMES



Promotion des droits des femmes et des jeunes filles, surtout en ce qui concerne la santé reproductive et la non-violence.

Les bénéficiaires directs, soit environ 2.700 femmes et jeunes filles participent à des formations, des séances d'information et de sensibilisation et reçoivent des soins et des conseils dans des centres de santé. 1.500 hommes et jeunes hommes, ainsi que 300 leaders politiques et enseignants participent à des séances d'information et de sensibilisation.

Les bénéficiaires indirects soit 45.000 habitants profitent à moyen terme de l'amélioration de leurs conditions de vie.

APPORT DE DIDDELENG HËLLEFT 1.500 €



TIBET MODERNISATION DE L'ENSEIGNEMENT ET AMÉLIORATION DES CONDITIONS DE VIE AU VILLAGE D'ENFANTS



L'école des *Tibetan Children's Villages* de Bir en Inde propose un enseignement respectueux de la tradition, de la culture et des valeurs tibétaines, mais également adapté aux exigences du monde moderne.



Plusieurs volets :

- Amélioration de l'équipement des classes (informatique, laboratoire de sciences, de géographie, ...);
- Développement d'activités extrascolaires ;
- Formations et soutien pédagogique aux enseignants ;
- Réfection des cuisines et des chemins sur le campus



APPORT DE DIDDELENG HËLLEFT

1.500 €

CAMEROUN CRÉATION D'UN FONDS POUR LA MICROFINANCE

ASEC a.s.b.l.

Le projet de création d'un fonds pour la microfinance présenté en 2014 n'a pas pu aboutir faute de dons.

Dans cette optique le projet a été réintroduit en 2015.

Etant conscient de l'importance de la microfinance, le conseil d'administration de *Diddeleng Hëlleft* a décidé de soutenir une nouvelle fois le projet.

APPORT DE DIDDELENG HËLLEFT

1.000 €



Les deux projets de cette page ont pu être financés grâce à l'action soutenue par

Amarcord
Antica Bari
Cottage
Kathmandu
Loxalis
Mille 9 Sens
Parc Le'h

CAP VERT SOUTIEN D'UN LYCÉE

ATHÉNÉE a.s.b.l.

Aide d'un lycée capverdien sur le plan socio-éducatif et écologique.

Vu qu'au Cap Vert l'école publique est payante, beaucoup d'élèves sont obligés de quitter l'école à la fin de l'obligation scolaire faute de moyens financiers. L'association *ATHÉNÉE-ACTIONS HUMANITAIRES* prend en charge les inscriptions scolaires, uniformes et manuels scolaires d'élèves méritants, mais nécessiteux.

Ainsi une salle informatique a été équipée en ordinateurs et du personnel est formé pour la gestion de la bibliothèque.

Un minibus pour le transport des élèves a été acheté et une cantine scolaire a été aménagée.

Les salaires de deux cuisinières ainsi que la nourriture de base sont fournis.

Les frais courants pour les repas et le minibus sont pris en charge.

L'installation de panneaux photovoltaïques pour remédier aux coupures électriques récurrentes est prévue.

APPORT DE DIDDELENG HËLLEFT

1.500 €



Au Soudan du Sud les ressources sont surexploitées en raison du nombre de déplacés qui s'ajoutent aux populations locales. Le manque de latrines oblige les gens à déféquer près des rivières, principale source d'eau potable.

Le projet vise à contribuer à l'autonomie nutritionnelle à long terme pour réduire l'aide alimentaire, y compris pour les déplacés et les retournés. Il s'agit de sensibiliser les bénéficiaires sur les thématiques de la nutrition, l'hygiène et l'assainissement. Environ 1.000 ménages bénéficient de cette action.

APPORT DE DIDDELENG HËLLEFT

1.000 €



BURKINA FASO AMELIORATION DE
CONDITIONS DE VIE D'ENFANTS



Amélioration des conditions de vie et d'épanouissement de trente (30) orphelins et enfants vulnérables (OEV) du VIH/SIDA dans la province du BAM au Nord.

Buts du projet:

- Assurer la prise en charge médicale, psychosociale, nutritionnelle, scolaire ou professionnelle de trente orphelins et/ou enfants vulnérables ;
- Organiser des activités de sensibilisation sur le plan scolaire, social, professionnel et sanitaire, notamment sur la prévention du VIH/SIDA et des autres maladies opportunistes ;
- Mener des actions de plaidoyer pour faciliter l'accès aux soins et aux traitements, à l'éducation et à un meilleur cadre de vie et d'étude.

La durabilité de l'action est assurée par l'engagement pris par les autorités burkinabè à accompagner techniquement et financièrement la structure.

APPORT DE DIDDELENG HËLLEFT

1.000 €



PALESTINE - PROJET DE SOUTIEN PSYCHO-SOCIAL À DES ENFANTS EN SITUATION DE CONFLIT ARMÉ



Comité pour une
PAIX JUSTE
au Proche-Orient

Description de projet

Dans le camp de réfugiés palestiniens, les enfants sont exposés quotidiennement à des violences ce qui les amène à reproduire ces violences dans leurs comportements, avec toutes les conséquences néfastes que cela inclut.

Le projet en continuation d'un premier projet de soutien psychosocial aux enfants, vise à approfondir et à élargir les compétences des éducatrices, à assurer un suivi des enfants ayant terminé leur cycle de soutien psychosocial et à augmenter le nombre d'enfants suivis. Un suivi psychologique est devenu indispensable pour les éducatrices plus jeunes.



But du projet :

- Achat et aménagement d'un terrain;
- Evaluation de la mission et élaboration d'un plan stratégique de développement à moyen terme;
- Mise aux normes, gestion financière, suivi au plan organisationnel.



APPORT DE DIDDELENG HËLLEFT

2.000 €

PÉROU FORMATION DE JEUNES ET ATELIERS EXTRASCOLAIRES



Formation de 203 enfants et jeunes dans un centre de formation à Huari ; 5 écoles primaires et 7 écoles secondaires ont participé aux activités.

Les 3 ateliers extrascolaires sont initiés suite à un besoin détecté par les enseignants. Ces ateliers ont comme objectifs :

- la manipulation des fours à gaz – un moyen de cuisiner moins connu dans les villages ;
- la pâtisserie fine ;
- la gestion et une meilleure utilisation du matériel de cuisine.

Les connaissances acquises sont transférées par les enseignants dans leurs écoles et aux communautés respectives. Les produits sont promus lors de marchés locaux. Une collaboration s'est mise en place avec des entreprises locales.

APPORT DE DIDDELENG HËLLEFT

1.000 €

BURKINA FASO RENFORCEMENT DE LA LUTTE CONTRE LA PAUVRETÉ FÉMININE

L'objectif est la lutte contre la pauvreté à travers plusieurs moyens :

- le développement d'activités génératrices de revenu
- l'aide technique et la formation à la production agricole
- l'appui institutionnel aux organisations communautaires.

Le projet vise à améliorer les conditions socio-économiques de 160 familles. Les activités privilégiées sont

- l'amélioration des pratiques d'élevage, notamment de l'aviculture et l'embouche pour petits ruminants
- l'appui à l'agriculture maraîchère
- le renforcement des capacités techniques et organisationnelles



(formations, appuis en matériel).

APPORT DE DIDDELENG HËLLEFT

1.000 €

BURKINA FASO SOUTIEN AUX FEMMES VIVANT AVEC LE VIH

fondation
Dr Elvire Engel

Objectifs:

- prise en charge sanitaire et hygiéno-diététiques de 100 femmes vivant avec le VIH
- renforcement de mères porteuses du VIH et de leur famille
- réhabilitation socio-économique et réinsertion sociale des patientes et de leur famille

Fonctionnement:

Le projet comprend le recrutement d'une infirmière y compris le salaire, les frais logistiques, de déplacement et de fonctionnement,



ainsi que les indemnités d'un superviseur y compris les frais résultant de prescriptions médicales, de l'achat de nutriments et de leur distribution. L'infirmière se rend au domicile des patientes afin de les conseiller et/ou les orienter vers les structures (para) médicales ou socio-économiques.

Deux fois par semaine les femmes se rendent au dispensaire avec leurs bébés pour contrôle.



APPORT DE DIDDELENG HËLLEFT

1.000 €

ARGENTINE FORMATION DE JEUNES

HËLLEF FIR ROSARIO
a.s.b.l.

Le projet donne une formation d'installateurs en climatisation à une trentaine de jeunes d'un quartier de misère pour les sortir de la précarité. Deux cours de formation pour installateurs en climatisation



de 144 heures chacun sont dispensés et un diplôme est délivré.

Les cours ont lieu dans un atelier de serrurerie. Le paiement du maître de cours et de son assistant faisant aussi la coordination générale, est assuré.

Deux types d'appareils de climatisation usagés (comme pièces de démonstration) et du matériel sont achetés.

APPORT DE DIDDELENG HËLLEFT

500 €

RD CONGO AMÉLIORATION DES CONDITIONS SANITAIRES ET SENSIBILISATION



Les activités proposées comprennent entre autres

- Campagnes de sensibilisation pour le lavage des mains,
- Assainissement de l'eau par irradiation solaire,
- Amélioration des structures sanitaires, notamment des toilettes,
- Jardins potagers autour des écoles, à des fins alimentaires et didactiques,
- Construction de fours solaires pour la cuisine, remplaçant le bois.

Un des éléments clefs du programme est la participation des femmes après leur alphabétisation. Une équipe de 5 médecins du centre sanitaire dispense une formation de base sur les soins à domicile.

600 étudiants universitaires de l'Ecole de Santé Publique viennent travailler sur le terrain pour assister les enseignants et pour leur propre formation. 4 étudiants luxembourgeois vont travailler sur place ensemble avec les universitaires autochtones.

APPORT DE DIDDELENG HËLLEFT

300 €

BOLIVIE PROMOTION DE LA PARTICIPATION ACTIVE AU DÉVELOPPEMENT LOCAL



CHILDREN OF THE EARTH
NINOS DE LA TERRE
DE LA TIERRA a.s.b.l.
anc. CHILES KINDER a.s.b.l.



Le projet renforce les capacités des femmes, familles et autorités locales afin de participer activement à la planification du développement local et garantit un appui scolaire, alimentaire et de santé aux jeunes et enfants avec un focus spécial sur la diversité culturelle.

Le projet comprend ainsi 6 volets :

Renforcement organisationnel et formation de 432 femmes, pères de famille et autorités locales et 270 enfants et adolescents, à savoir :

- participation citoyenne
 - santé primaire
 - nutrition
 - leadership
 - formation technico-artisanale
 - planification et développement local (uniquement adultes)
- Articulation avec l'Etat Bolivien
 - Appui alimentaire et de santé à 300 enfants et
 - Construction d'un nouveau centre d'accueil et d'appui pédagogique

APPORT DE DIDDELENG HËLLEFT

1.500 €

TIBET PROMOTION DE L'AGRICULTURE TRADITIONNELLE

**PACHIY PROJECT
a.s.b.l.**

Formation scolaire des enfants de familles nomades en offrant des cours de chinois, tibétain, anglais, mathématiques et des cours des écoles publiques chinoises que les enfants doivent fréquenter afin d'obtenir le diplôme de fin d'études. Le but est une meilleure intégration dans une société majoritairement chinoise sans perdre les racines culturelles.



Grâce aux repas fournis et au logement, les familles des élèves ne sont plus forcées d'abandonner la vie nomade. Des terrains cultivables dans la cour de l'école sont exploités pour cultiver des légumes pour contribuer à un fonctionnement durable de l'école.

L'acquisition d'outils de jardinage et de matériel scolaire afin d'intégrer les principes de l'agriculture traditionnelle des nomades tibétains fait partie du projet.

APPORT DE DIDDELENG HËLLEFT

1.000 €



BURKINA FASO ACCÈS À L'EAU POTABLE

Construction d'un forage pour un village de 2000 habitants

En plus, le projet prévoit la mise en place :

- d'un Comité de gestion de la pompe,
- la nomination d'un responsable de la pompe,
- la constitution d'un compte en banque de dépannage avec apport immédiat de 150.000 FCFA.

Le projet a comme objectif:

- procurer de l'eau propre,
- faciliter la vie des femmes en diminuant le nombre de corvées d'eau.

APPORT DE DIDDELENG HËLLEFT

1.000 €

BÉNIN PROMOTION DE LA PRODUCTION DE L'ANANAS ET DE SA COMMERCIALISATION

SOS FAIM a.s.b.l.



L'ananas est essentiellement une culture de rente, où seuls les surplus sont consommés par la famille. Malgré les potentialités de l'ananas, les contraintes restent nombreuses :

- manque de qualité (techniques de production non maîtrisées) ;
- difficulté d'accès aux intrants spécifiques et à la main d'oeuvre;
- problème de mise en marché;
- manque de circuits de distribution pour l'ananas et le jus.



Les objectifs du projet sont :

- d'accroître la production (la doubler)
- d'améliorer la transformation en jus et la commercialisation
- de renforcer le RéPAB lui-même qui demeure une organisation paysanne encore fragile

APPORT DE DIDDELENG HËLLEFT

1.000 €





20 ans
1995 - 2015



**DIDDELENG
HELLEFT**
a.s.b.l



DIDDELÉNG HËLLEFT A.S.B.L.

B.P. 73

L-3401 DUDELANGE

WWW.DIDDELENGHELLEFT.LU

DIDDELENGHELLEFT@DUDELANGE.LU

TEL.: 51 61 21 - 271 /-272 /-310

FAX: 51 61 21 - 273

BCEE LU91 0019 7200 0114 9000

BGLL LU61 0030 4034 6273 0000

BILL LU58 0029 5100 6313 7100

CCPL LU91 1111 1209 9940 0000